

사용설명서

무타공 푸시풀도어록 M-7200FS

비밀번호 최대 10개 등록 태그기 최대 50개 등록 지문 최대 100개 등록



주의
본 제품은 비 열쇠식 도어록으로 고장 시 도어록 일부를 파손할 수 있습니다. (비 열쇠식에 한함) 비상 대비 '수동개폐장치' 사용법을 숙지하세요.

1 안전을 위한 주의사항

- 반드시 사용설명서를 읽으신 후에 사용하시기 바랍니다.
- 안전한 사용을 위해 정기적으로 비밀번호를 변경하세요.
- 건전지 역 삽입시 누액이나 파열이 발생할 수 있으므로 주의하세요.
- 건전지의 수명이 끝난 경우 모든 건전지를 동시에 교체하고, 사용 중이거나 사용이 완료된 건전지를 혼용하지 마세요.
- 제품을 임의로 설치, 분해, 개조 및 수리하지 마세요.
- 제품을 청소할 때는 물, 벤젠, 알코올 등으로 닦지 마시고 부드러운 마른 천을 사용하여 청소해 주세요.
- 젖은 손으로 제품을 조작하거나 제품 내부에 물이나 기타 액체가 들어가지 않게 하세요.
- 송곳이나 핀 등으로 버튼을 누르거나 삽입하지 마세요.
- 제품에 무리한 충격을 주지 마세요. 고장의 원인이 됩니다.
- 비나 눈 등에 노출되는 정소와 직사광선에 직접 장시간 노출되는 곳, 습기와 염분이 많은 곳에는 설치를 권장하지 않습니다.
- 결로가 심한 환경에서 사용 시 제품 동작에 문제가 발생할 수 있습니다.
- A/S를 위하여 제품보증서를 보관해 주세요.

제품인증내역

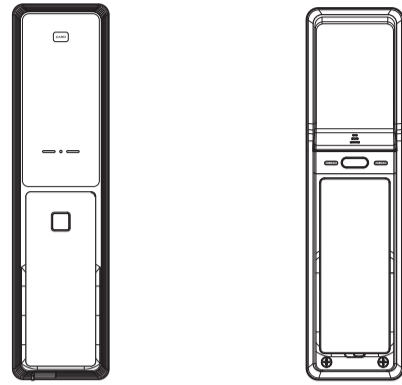
인증 받은자의 상호	밀레시스텍(주)
제조사/제조국가	밀레시스텍(주)/대한민국
제조년월일	20 - -
인증번호	R-R-Mir-M-7200FS
기기명칭 (모델명)	RFID/USN용 무선기기 (13.56MHz 대역 사용 기기 : M-7200FS)

- 이 기기는 가정용(B급 전자파 적합 기기)로서 주로 가정에서 사용하는 것을 목적으로 하며, 모든 지역에서 사용할 수 있습니다.
- 사용설명서의 내용은 제품의 기능 향상을 위해, 사용자에게 사전 통보 없이 임의로 변경될 수 있습니다.

제품 규격

설치 조건	일반 방화문	문 두께 40~50mm
정격전압	DC 6V	1.5V 'AA' 알카라인 건전지 (LR6)
비상전원	DC 9V	알카라인 건전지 (별도구입)
종류 및 기호	D-NF-T-NK-M	직류, 비내화형, 온도센서식, 비열쇠식, 주도어락

제품 제원 및 구성품 안내



실외측 본체 실내측 본체

사용설명서(제품보증서 포함)	핸들사프트
설치지본	핸들사프트 스톱링(2개)
건전지	나사(1세트)
실내측 고정용 브라켓	태그기
스트라이커	무선통신백 연결단자
스트라이커 하우징	거치용 리모콘(별매품)
모티스록	

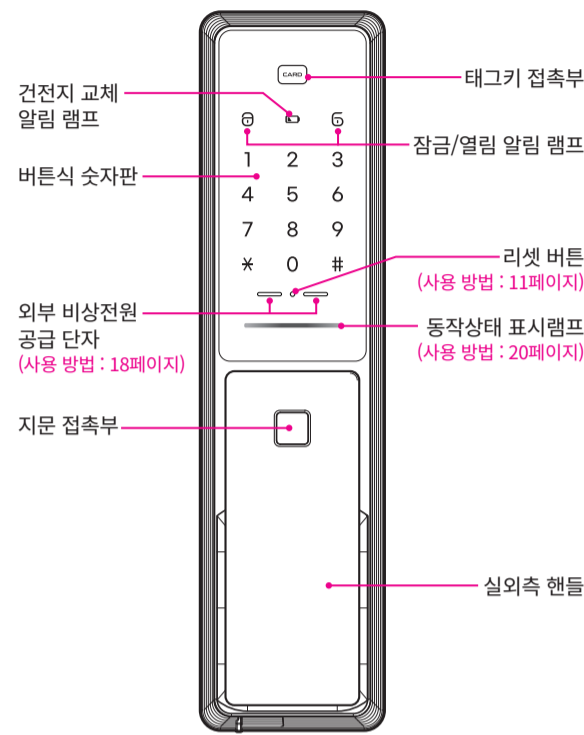
고온 감지 경고 기능

화재가 의심될 정도의 높은 온도(60°C±10°C)가 감지되면, 안전을 위해 강력한 경고를 발생과 함께 잠금 상태를 자동으로 해제합니다.

- 실내측 몸체가 직사광선에 장시간 노출되어 제품 설정 온도를 넘어서면 경고음이 발생할 수 있습니다.
- 내부 이중 잠금 상태에서 잠금 상태를 자동으로 해제합니다.

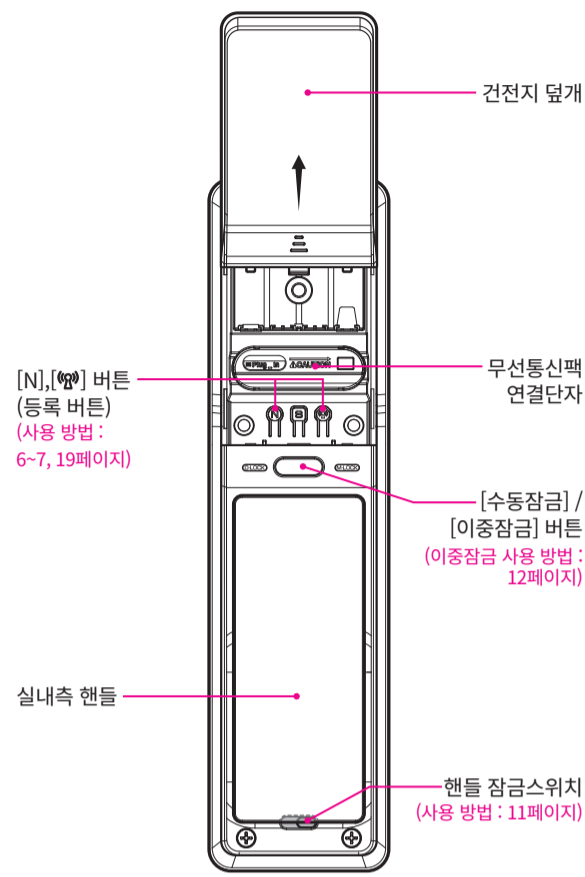
각 부의 명칭과 기능

실외측 본체



- 건전지 교체 알림 램프
- 태그기 접촉부
- 잠금/열림 알림 램프
- 리셋 버튼 (사용 방법 : 11페이지)
- 동작상태 표시램프 (사용 방법 : 20페이지)
- 외부 비상전원 공급 단자 (사용 방법 : 18페이지)
- 지문 접촉부

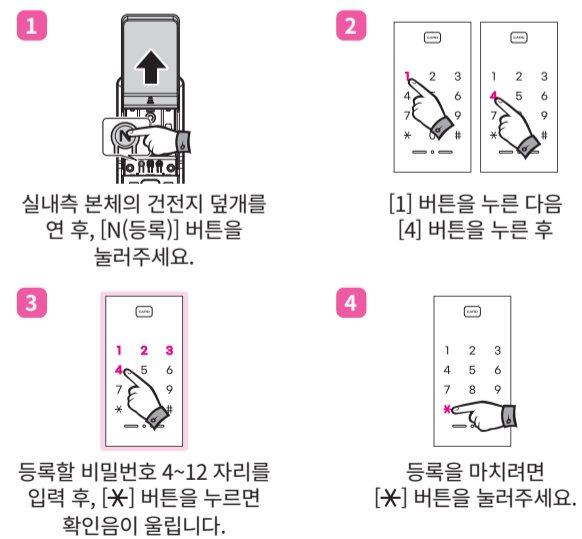
실내측 본체



- 건전지 덮개
- 무선통신백 연결단자
- [수동잠금] / [이중잠금] 버튼 (이중잠금 사용 방법 : 12페이지)
- 핸들 잠금수위 (사용 방법 : 11페이지)
- [N],[*] 버튼 (등록 버튼) (사용 방법 : 6~7, 19페이지)
- 실내측 핸들

비밀번호 등록 및 변경 방법

- 반드시 문을 열어서 상태에서 등록 및 변경하시기 바랍니다.
- 제품 출하 시 비밀번호는 "1234"입니다. 제품 설치 후 비밀번호를 변경하여 사용하세요.
- 태그기 신규 등록 시 기존 등록 된 태그기는 자동 삭제됩니다.
- 태그기는 신규 등록 및 전체 삭제만 가능합니다.
- 태그기를 1개 이상 연속해서 등록하려면 등록할 신규 태그기를 접촉부에 연속 접촉하여(3번 과정) 최대 50개 까지 등록 가능합니다.
- 등록 및 삭제가 정상적으로 진행된다면 동작상태 표시램프가 초록색(Green)으로 깜빡입니다.
- 비밀번호를 1개 이상 연속해서 등록하려면 등록할 [신규 비밀번호] → [*] 버튼(2번 과정)을 반복하여 최대 10개 까지 등록 가능합니다.
- 등록 및 삭제가 정상적으로 진행된다면 동작상태 표시램프가 초록색(Green)으로 깜빡입니다.

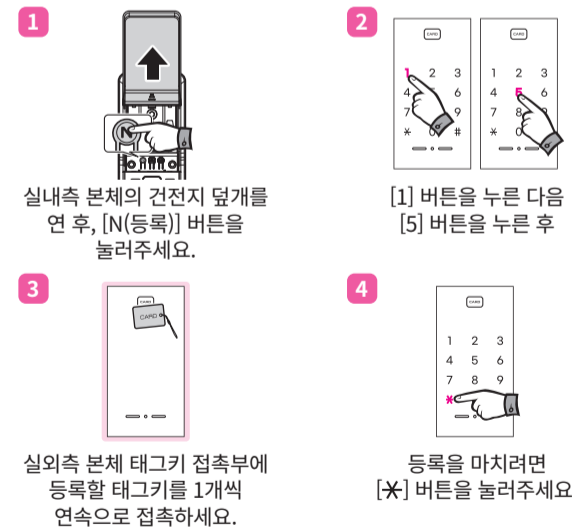


- 실내측 본체의 건전지 덮개를 연 후, [N(등록)] 버튼을 눌러주세요.
- [1] 버튼을 누른 다음 [4] 버튼을 누른 후 등록을 마치려면 [*] 버튼을 눌러주세요.
- 등록할 비밀번호 4~12 자리를 입력 후, [*] 버튼을 누르면 확인음이 울립니다.
- 등록을 마치려면 [*] 버튼을 눌러주세요.

태그기 등록 및 전체 삭제 방법

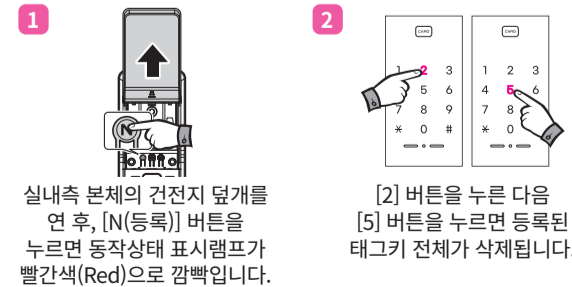
- 보안을 위해 당사에서 제공하는 전용 태그기만 등록해 주세요.
- 태그기는 최대 50개를 등록할 수 있습니다.
- 태그기 신규 등록 시 기존 등록 된 태그기는 자동 삭제됩니다.
- 태그기는 신규 등록 및 전체 삭제만 가능합니다.
- 태그기를 1개 이상 연속해서 등록하려면 등록할 신규 태그기를 접촉부에 연속 접촉하여(3번 과정) 최대 50개 까지 등록 가능합니다.
- 등록 및 삭제가 정상적으로 진행된다면 동작상태 표시램프가 초록색(Green)으로 깜빡입니다.

태그기 등록



- 실내측 본체의 건전지 덮개를 연 후, [N(등록)] 버튼을 눌러주세요.
- [1] 버튼을 누른 다음 [5] 버튼을 누른 후 등록을 마치려면 [*] 버튼을 눌러주세요.
- 실외측 본체 태그기 접촉부에 등록할 태그기를 1개씩 연속으로 접촉하세요.
- 등록을 마치려면 [*] 버튼을 눌러주세요.

태그기 전체 삭제

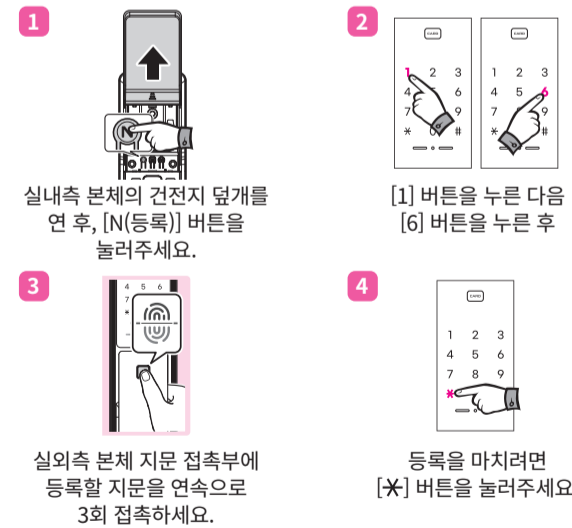


- 실내측 본체의 건전지 덮개를 연 후, [N(등록)] 버튼을 누르면 동작상태 표시램프가 빨간색(Red)으로 깜빡입니다.
- [2] 버튼을 누른 다음 [5] 버튼을 누르면 등록된 태그기 전체가 삭제됩니다.

지문 등록 및 전체 삭제 방법

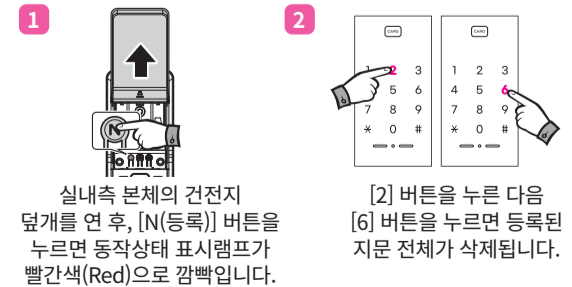
- 지문은 최대 100개를 등록할 수 있습니다.
- 지문 신규 등록 시 기존 등록 된 지문은 자동 삭제됩니다.
- 지문 등록 시 기존 등록 된 지문을 3회 등록하세요.
- [N(등록)] 버튼을 누른 후 10초 동안 입력되지 않으면 등록이 취소됩니다.
- 지문을 1개 이상 연속해서 등록하려면 등록할 지문을 지문 접촉부에 연속 접촉하여(3번 과정) 최대 100개 까지 등록 가능합니다.
- 등록 및 삭제가 정상적으로 진행된다면 동작상태 표시램프가 초록색(Green)으로 깜빡입니다.

지문 등록



- 실내측 본체의 건전지 덮개를 연 후, [N(등록)] 버튼을 눌러주세요.
- [1] 버튼을 누른 다음 [6] 버튼을 누른 후 등록을 마치려면 [*] 버튼을 눌러주세요.
- 실외측 본체 지문 접촉부에 등록할 지문을 연속으로 3회 접촉하세요.
- 등록을 마치려면 [*] 버튼을 눌러주세요.

지문 전체 삭제



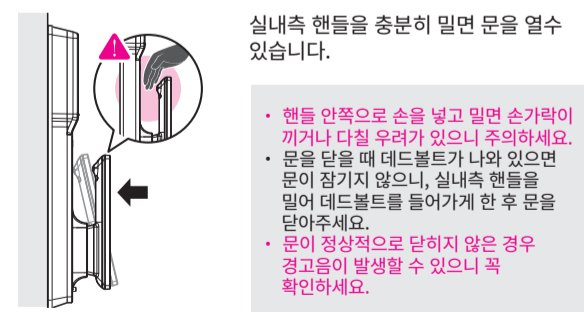
- 실내측 본체의 건전지 덮개를 연 후, [N(등록)] 버튼을 누르면 동작상태 표시램프가 빨간색(Red)으로 깜빡입니다.
- [2] 버튼을 누른 다음 [6] 버튼을 누르면 등록된 지문 전체가 삭제됩니다.

실외에서 문 열기



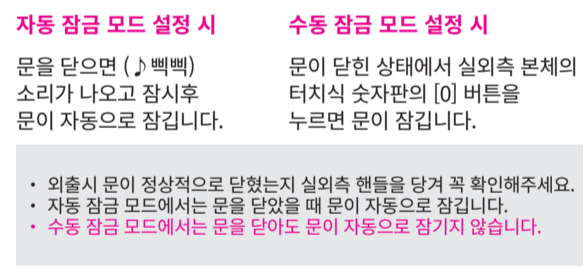
- 비밀번호를 입력 후 [*] 버튼을 누르면 문을 열 수 있습니다.
- 등록한 태그기를 접촉하면 문을 열 수 있습니다.
- 등록된 지문을 접촉하면 문을 열 수 있습니다.
- 잘못된 비밀번호나 태그기 또는 지문을 5회 이상 입력하면 장난방지 경보음과 함께 동작상태 표시 램프가 빨간색(Red)과 파란색(Blue)으로 깜빡이면서 1분간 제품의 작동을 멈춥니다.

실내에서 문 열기



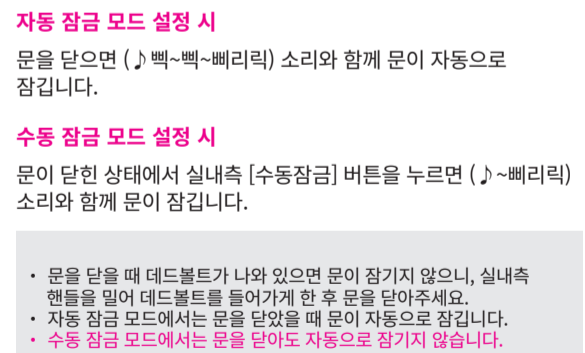
- 실내측 핸들을 충분히 밀면 문을 열 수 있습니다.
- 핸들 안쪽으로 손을 넣고 밀면 손가락이 꺼거나 다칠 우려가 있으니 주의하세요.
- 문을 닫을 때 데드볼트가 나와 있으면 문이 잠기지 않으니, 실내측 핸들을 밀어 데드볼트를 들어가게 한 후 문을 닫아주세요.
- 문이 정상적으로 닫히지 않은 경우 경고음이 발생할 수 있으니 꼭 확인하세요.

실외에서 문 잠그기



- 자동 잠금 모드 설정 시 문을 닫으면 (▶) 백백) 소리가 나고 잠시후 문이 자동으로 잠깁니다.
- 수동 잠금 모드 설정 시 문이 닫힌 상태에서 실외측 본체의 터치식 숫자판의 [0] 버튼을 누르면 문이 잠깁니다.
- 외출시 문이 정상적으로 닫혔는지 실외측 핸들을 당겨 꼭 확인해주세요.
- 자동 잠금 모드에서는 문을 닫았을 때 문이 자동으로 잠깁니다.
- 수동 잠금 모드에서는 문을 닫아도 문이 자동으로 잠기지 않습니다.

실내에서 문 잠그기



- 자동 잠금 모드 설정 시 문을 닫으면 (▶) 백~백~빠리릭) 소리와 함께 문이 자동으로 잠깁니다.
- 수동 잠금 모드 설정 시 문이 닫힌 상태에서 실내측 [수동잠금] 버튼을 누르면 (▶) ~빠리릭) 소리와 함께 문이 잠깁니다.
- 문을 닫을 때 데드볼트가 나와 있으면 문이 잠기지 않으니, 실내측 핸들을 밀어 데드볼트를 들어가게 한 후 문을 닫아주세요.
- 문이 정상적으로 닫히지 않은 경우 경고음이 발생할 수 있으니 꼭 확인하세요.

제품보증서

모든 제품의 무상보증기간은 제품보증서 상의 구입일로부터 1년입니다.

모델명	일련번호
성 명	설치점
연락처	설치자
주 소	연락처
	설치일자 (구입일)
	20

- 수리를 의뢰하실 때는 설치일자(구입일)가 기재된 본 보증서를 제시해야 서비스를 받으실 수 있으므로 잘 보관하시기 바랍니다.
- 무상보증기간은 설치일자(구입일)로 부터 산정되므로 꼭 기재 받으시길 바랍니다.
- 제품보증서가 없을 경우 유상 처리되오니 잘 보관하시길 바랍니다.
- 본 제품의 기능과 디자인은 성능개선을 위하여 사전 예고없이 변경될 수 있습니다.

소비자보호규정

본사에서는 품목별 소비자 피해 보상 규정에 따라 아래와 같이 제품 보증을 실시합니다.

정상적인 사용상태	소비자 피해 유형	보상내역	
		보증 기간 내	보증 기간 이후
수리용 부품이 없는 경우	설치 후 12개월 이내 발생시	무상수리	유상수리
	동일하자에 대해 2회 발생시	무상수리	유상수리
	동일하자에 대해 3회 발생시	제품교환	유상수리
소비자의 과실 및 부주의	수리용 부품이 없는 경우	제품교환	정물 감가상각 후 교환
	제품의 본래 목적 이외의 사용으로 인한 고장 및 손상	유상수리	유상수리
	고의로 인한 고장 및 파손	유상수리	유상수리
그 밖의 경우	대리점이나 서비스센터가 기사 아닌 사람이 설치하거나 수리하여 고장 발생시	유상수리	유상수리
	화재, 천재지변 등에 의한 고장 및 손상	유상수리	유상수리

- 보증기간 내 유상서비스 내용에 해당하는 경우는 서비스 요금이 청구될 수 있습니다.
- 고장의 원인이 고객 측에 있는 경우는 보증 기간 전이라도 교체 부품의 설치 및 현장 출동에 따른 비용을 고객님으로부터 받게 되오니 반드시 사용설명서를 읽고 충분히 이해해 주시기 바랍니다.
- 제품 설치는 설치전문가에게 의뢰하여 설치하시고 전문가가 아닌 사람의 설치로 인한 하자 발생 시 A/S 비용 발생 및 서비스를 받으실 수 없습니다.
- 고장 발생 시 대리점 및 고객센터로 문의 바랍니다.

24시간 A/S 고객센터 경기도 부천시 부천로 198번길 18(춘의역) **MILRE**
 춘의테크노파크 201동 9층 춘의테크노파크 201동 9층 **1544-1303** 밀레시스텍(주) www.milre.com www.milre.com

고장이라고 생각하기 전에

증상	조치	페이지
전원이 들어오지 않아요	건전지 삽입 상태 또는 방전 상태를 확인하세요. 건전지의 극성 표시를 확인하여 삽입 방향을 알맞게 해주세요. 건전지를 모두 새것으로 교체하세요.	17 페이지
문을 닫아도 자동으로 잠기지 않아요	자동/수동 잠금 모드가 수동 잠금 모드로 설정되었는지 확인하세요. 자동 잠금 모드로 변경 설정하세요.	17 페이지
자동 시 "백백백백" 경고음이 발생해요	건전지 전력이 부족하여 발생하는 경고음으로 건전지를 모두 새것으로 교체하세요.	17 페이지
비밀번호를 몇 회 틀린 후 경고음과 함께 작동이 안돼요	비밀번호가 5회 불 일치시 "장난방지 및 해킹 경고 기능"이 작동하여 경고음과 함께 1분간 작동이 정지됩니다.	12 페이지
비밀번호가 등록되지 않아요	실내측 본체의 건전지 덮개를 열어 [N(등록)] 버튼을 누른 후 사용설명서의 비밀번호 등록 방법을 다시 한번 시도하세요.	6 페이지
숫자 버튼을 누르면 "백백백백" 소리가 나고 작동이 안돼요	이중잠금 모드 상태입니다. [수동 잠금] 버튼을 눌러 해제한 후 사용하세요.	12 페이지

공장 출하 상태

항 목	설정 상태	해당 페이지
자동/수동 잠금 모드	자동 잠금 모드	17 페이지
음성 안내 크기(1~3 단계)	3 단계 [최대크기]	13 페이지
동작음 크기(1~8 단계)	8 단계 [최대크기]	15 페이지
제품 출하 시 비밀번호	1234	-

핸들 잠금 스위치

실내측 본체 하단 [Handle Lock] 스위치를 적색으로 설정 시, 내부에서 실내측 핸들을 사용해 정상적으로 문을 열고 나갈 수 없는 기능입니다.



Handle Lock 설정 상태 (적색) (실내측 핸들 동작 차단) / Handle Lock 설정 상태 (녹색) (실내측 핸들 정상 동작)

자동 잠금 / 자동외잠금 기능

자동잠금 기능

문을 닫았을 때 문이 자동으로 잠기는 기능입니다. (문을 닫았을 때 제품이 자동 잠금하게 하려면 17페이지 '자동/수동 잠금 모드 설정' 방법을 참고하세요.)

자동외잠금 기능

비밀번호나 태그키 또는 지문으로 제품을 열고 7초 이내에 문을 열지 않으면 보안을 위해 자동으로 되잠기는 기능입니다.

리셋 버튼 기능

제품의 전원을 껐다(OFF) 다시 켜(ON) 상태와 동일한 효과를 주는 기능으로 끈이 봉투한 얇은 물건(클립 등)으로 꼭 누르시면 리셋 기능이 작동됩니다.

무한 허수 기능

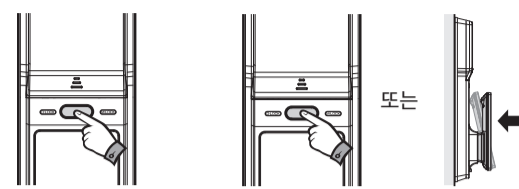
타인과 동행 또는 비밀번호 보안 강화를 위한 무한 허수 기능입니다. 숫자판 전면을 터치 후 숫자 램프가 점등되면 허수(임의번호)를 제한 없이 입력 후 등록 된 비밀번호를 누른 후 마지막에 [*] 누르면 문을 열 수 있습니다.

이중잠금 설정 및 해제

문 밖에서 비밀번호나 태그키 또는 지문으로 문을 열 수 없게 하는 기능입니다.

이중잠금 설정

이중잠금 해제



[이중잠금] 버튼을 3초간 누르면 이중잠금 기능 설정

[이중잠금] 버튼을 누르거나 실내측 핸들을 밀고 문을 열면 이중잠금 기능 해제

- 이중잠금은 문이 닫힌 상태에서 설정해 주시기 바랍니다.
- 실내측 핸들을 밀고 문을 열면 이중잠금 상태는 자동으로 해제됩니다.
- 이중잠금이 정상적으로 진행되었다면 동작상태 표시램프가 초록색(Green)으로 깜빡입니다.

에티켓 기능으로 문 열기

야간 또는 작동음 없이 조용한 출입을 원하는 경우에 일시적으로 사용 가능한 기능입니다.

숫자판 전면을 3초간 터치 후 숫자가 3번 깜빡이면 동작상태 표시램프가 흰색(White)으로 깜빡이는 동안 비밀번호를 누르거나 태그키 또는 지문을 접촉 시 숫자판 입력 및 문 열림 소리가 일시적(1회)으로 나지 않습니다.

장난방지 및 해킹 정보 기능

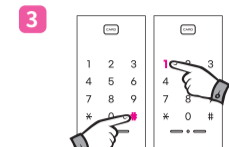
미 등록된 비밀번호가 연속 5회 입력 또는 미등록 태그키가 연속 5회 접촉 또는 미등록 지문을 5회 인식할 경우 경고음이 7초 동안 발생하면서 1분간 작동이 정지됩니다.

음성 안내 크기 조절(최대 3 단계)



숫자판 접촉 후, [#] 버튼을 누른 후

비밀번호를 누르거나 태그키를 접촉 후



[#] 버튼을 누른 다음 [1] 버튼을 누른 후

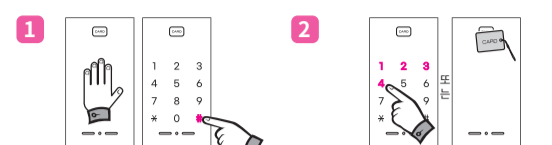


[1] 버튼 입력 시: 소리 최소 크기 [2] 버튼 입력 시: 소리 중간 크기 [3] 버튼 입력 시: 소리 최대 크기

- 초기 음성은 소리 최대 크기(3 단계) 입니다.
- 소리 최소 크기(1 단계) 설정 시 무음으로 설정됩니다.
- 음성 안내 크기 조절을 소리 최소 크기로 설정(무음)하여도 부가 기능 메뉴 설정 시에는 소비자의 편의성을 위해 음성 안내됩니다.
- 음성 안내 크기에 따라 동작상태 표시램프에서 확인 가능합니다. (소리 최소 크기-흰색(White): 소리 중간 크기-주황색(Orange): 소리 최대 크기-빨간색(Red))

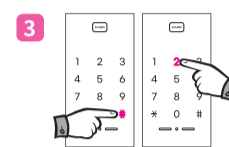
일회용 비밀번호 등록 방법

집 밖에서도 가족 구성원이 아닌 단순 방문객의 출입을 허용할 수 있으며, 특정인에게 일회용 비밀번호를 제공하여 비밀번호가 노출될 위험을 줄일 수 있는 기능입니다.

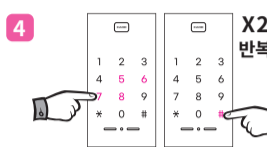


숫자판 접촉 후, [#] 버튼을 누른 후

비밀번호를 누르거나 태그키를 접촉 후



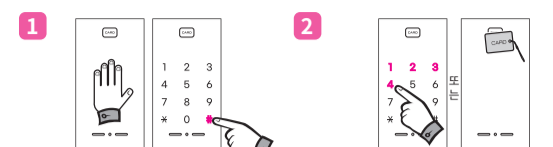
[#] 버튼을 누른 다음 [2] 버튼을 누른 후



등록할 일회용 비밀번호를 입력 후 [#] 버튼을 누르는 동작을 2번 반복하시면 등록이 완료됩니다.

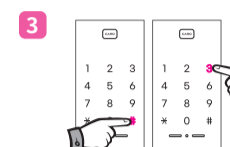
- 일회용 비밀번호는 4~12자리로 1개 등록할 수 있습니다.
- 일회성 비밀번호로 등록된 일회용 비밀번호를 사용하여 잠금 해제 시 사용한 일회용 비밀번호는 자동으로 해제됩니다.
- 일회용 비밀번호 등록 상태에서는 무한 허수 기능을 사용할 수 없습니다.
- 일회용 비밀번호 등록이 정상적으로 진행되었다면 동작상태 표시램프가 초록색(Green)으로 깜빡입니다.

동작음 크기 조절(최대 8 단계)

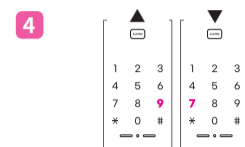


숫자판 접촉 후, [#] 버튼을 누른 후

비밀번호를 누르거나 태그키를 접촉 후



[#] 버튼을 누른 다음 [3] 버튼을 누른 후

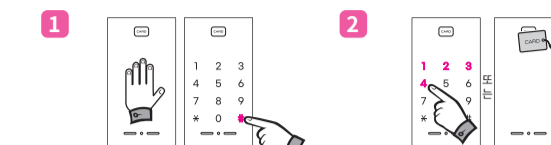


[9] 버튼 입력 시: 소리를 크게 ▲ [7] 버튼 입력 시: 소리를 작게 ▼

- 초기 동작음은 최대 크기(8 단계) 입니다.
- 최소 크기(1 단계) 설정 시 무음으로 설정됩니다.
- 동작음 크기에 따라 동작상태 표시램프에서 확인 가능합니다. (1단계-흰색(White): 2단계-노란색(Yellow): 3단계-분홍색(Pink): 4단계-주황색(Orange): 5단계-보라색(Violet): 6단계-파란색(Blue): 7단계-초록색(Green): 8단계-빨간색(Red))

자가 시스템 체크 기능

등록된 비밀번호 또는 태그키 수량이나 건전지 잔량, 자동 잠금 또는 수동 잠금 모드 등 도어록에 설정된 상태를 음성으로 안내해 드리는 편리한 기능입니다.



숫자판 접촉 후, [#] 버튼을 누른 후

비밀번호를 누르거나 태그키를 접촉 후



[#] 버튼을 누른 다음 [4] 버튼을 누르면 자가 시스템 체크 기능이 작동됩니다.

건전지 잔량 확인 기능

도어록 작동에 필요한 건전지 잔량에 대해 음성으로 안내해드리는 편리한 기능입니다.

숫자판 전면을 터치 후 숫자 램프가 점등되면 숫자판 [#] 버튼을 누른 후 등록된 비밀번호를 누르거나 태그키를 접촉 후, 다시 [#] 버튼을 누른 다음 [5] 버튼을 누르면 남은 건전지 잔량에 대해 음성 안내됩니다.

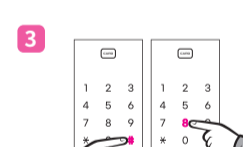
- 실외측의 건전지 교체 알림 램프가 적색으로 깜빡이며 경고음이 울리면 17페이지 '건전지 교체 시기 알림 기능' 방법을 참고하세요.
- 동작상태 표시램프 색상에 따라 건전지 잔량 확인이 가능합니다. (배터리 잔량 80%-초록색(Green): 배터리 잔량 50%-파란색(Blue): 배터리 잔량 20%-빨간색(Red))

자동/수동 잠금 모드 설정



숫자판 접촉 후, [#] 버튼을 누른 후

비밀번호를 누르거나 태그키를 접촉 후



[#] 버튼을 누른 다음 [8] 버튼을 누른 후



[5] 버튼 입력 시: 자동 잠금 [6] 버튼 입력 시: 수동 잠금

- 자동/수동 잠금 모드 설정 변경 시 문을 열고 설정해 주세요.
- 동작상태 표시램프 색상에 따라 자동/수동 잠금 모드를 확인 가능합니다. (자동 잠금 모드 설정-초록색(Green): 수동 잠금 모드 설정-빨간색(Red))

건전지 교체 시기 알림 기능

실외측의 건전지 교체 알림 램프와 동작상태 표시램프가 적색으로 깜빡이며 경고음이 울리면 실내측 건전지 덮개를 열고 건전지를 모두 새것으로 교체해 주세요. (건전지를 교체하지 않고 사용하는 경우에는 작동이 되지 않을 수 있습니다.)

- 건전지 교체 시 반드시 일부가 아닌 모든 건전지를 새것으로 교체해야 하며, 새 건전지와 방전된 건전지 또는 제조사가 다른 건전지를 혼용 시 건전지의 수명이 단축될 수 있습니다.
- 건전지 역 삽입 시 누액이나 파열이 발생할 수 있으니 주의하시기 바랍니다.

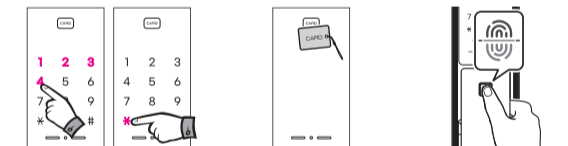
무단 침입 시 비상 경보 기능 및 해제 방법

문이 닫힌 후 잠긴 상태로 7초가 지나면 무단 침입 감지기능이 작동합니다. 문이 잠긴 상태에서 비정상적인 문 열림 상태가 감지되면 약 2분간 경보음이 발생합니다.

비밀번호 해제 방법

태그키 해제 방법

지문 해제 방법



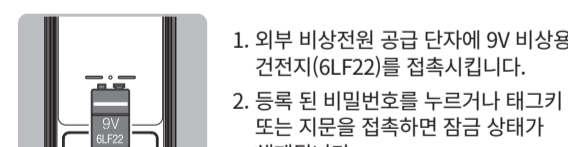
비밀번호를 입력 후 [*] 버튼을 누르면 경보음이 해제됩니다.

등록한 태그키를 접촉하면 경보음이 해제됩니다.

등록된 지문을 인식하면 경보음이 해제됩니다.

- 경보음이 울릴 경우 등록 된 비밀번호나 태그키 또는 지문으로 해제할 수 있습니다.

외부 비상전원 사용방법



- 외부 비상전원 공급 단자에 9V 비상용 건전지(6LF22)를 접속시킵니다.
- 등록 된 비밀번호를 누르거나 태그키 또는 지문을 접촉하면 잠금 상태가 해제됩니다.

- 외부 비상전원 공급 단자는 +, -극성에 상관없이 외부 비상전원 공급 단자에 접촉해도 무방합니다.
- 9V 비상용 건전지를 외부 비상전원 공급단자에 접속시킨 상태를 유지하고 있어야 비상전원이 공급됩니다.

무선통신팩 & 리모콘 (별매품)



- 실내측 건전지 덮개를 열고, 건전지를 빼주세요.
- 무선통신팩 연결 단자에 무선통신팩을 장착하세요.
- 건전지를 +, -극성에 맞게 확인 후 넣어주세요.
- 무선통신팩이 바르게 장착되면 (삐리리리~♪) 소리가 울립니다.

리모콘 등록

- 실내측 본체의 건전지 덮개를 연 후, [동작] 버튼을 3초간 눌러주세요.
- 버튼식 숫자판 [1] 버튼을 누른 후, 등록된 비밀번호를 누르거나 태그키를 접촉하세요.
- 버튼식 숫자판 [#] 버튼을 누른 후, 리모콘 본체의 [문잠금] 또는 [문열림] 버튼을 눌러주세요.
- 리모콘 연속 등록 시에는 3번 과정을 반복하세요.
- 등록을 마치려면 [*] 버튼을 눌러주세요.

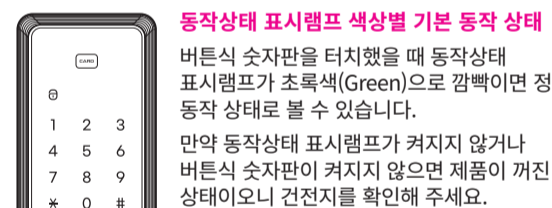
리모콘 전체 삭제

- 실내측 본체의 건전지 덮개를 연 후, [등록] 버튼을 3초간 눌러주세요.
- 버튼식 숫자판 [2] 버튼을 누른 후, 등록된 비밀번호를 누르거나 태그키를 접촉한 뒤 [#] 버튼을 누르면 등록된 리모콘 전체가 삭제됩니다.

- 리모콘은 최대 5개를 등록할 수 있습니다.

동작상태 표시램프

실외측 본체에 동작상태 표시램프가 내장되어 있어 현재 동작 상태와 기능 알림 등 다양한 정보들을 표시해 주어 보다 편리하게 사용할 수 있습니다.



- 1단계 - 흰색(White): 무음(에티켓), 등록 삭제 및 기능 해제
- 2단계 - 노란색(Yellow): 진행 단계, 약한 주의
- 3단계 - 분홍색(Pink): 진행 단계 및 기타 단계
- 4단계 - 주황색(Orange): 중간 주의
- 5단계 - 보라색(Violet): 진행 단계 및 기타 단계
- 6단계 - 파란색(Blue): 등록 설정 진입, 부가 설정 상황
- 7단계 - 초록색(Green): 설정 완료, 문닫힘, 기능 설정
- 8단계 - 빨간색(Red): 경고, 문열림, 저전압
- 빨간색(Red) ↔ 파란색(Blue) 점멸: 무단 침입 또는 장난 방지 경보 기능 작동

