

K3-R35K

사용설명서

주의

본 제품은 비 열쇠식 도어록으로 고장 시 도어록 일부를 파손할 수 있습니다. (비 열쇠식에 한함) 비상 대비 '수동개폐장치' 사용법을 숙지하세요.

설치점 및 설치기사에게 반드시 제품보증서 페이지를 기재 받으십시오. 제품보증서가 정확히 기재되어 있지 않으면 A/S 시 불이익을 받으실 수 있습니다. ※ 본 제품의 기능과 디자인은 성능개선을 위하여 사전 예고없이 변경될 수 있습니다.

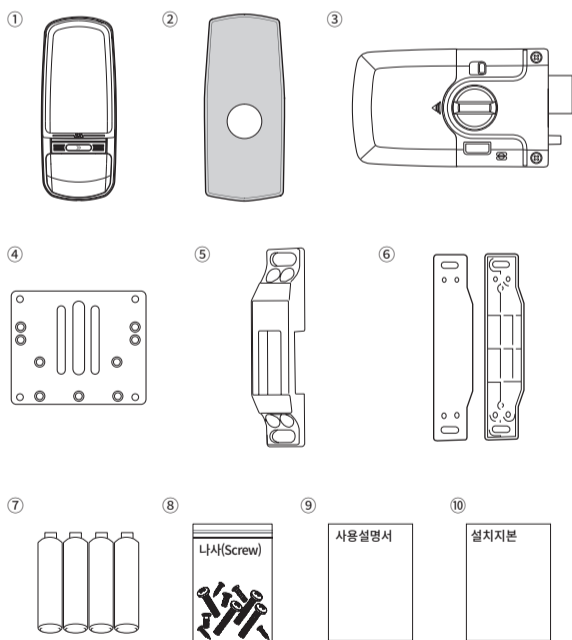
안전을 위한 주의사항

- 제품을 분해하거나 임의로 개조하지 마세요.**
분해나 개조는 제품에 손상을 줄 수 있으며, 개조로 인한 제품 손상은 재산 피해로 연결될 수 있습니다. 제품의 정밀검사 및 수리는 A/S 지정점이나 본사 고객센터로 상담해주세요.
- 제품에서 유해가스나 연기가 발생할 경우**
제품의 건전지를 즉시 제거해주세요. 이를 내버려둘 경우 제품이 크게 손상될 수 있습니다.
- 제품에 물이나 기타 액체가 닿지 않도록 하주세요.**
만약 외부에 염분이나 액체가 묻어있다면 부드럽고 흡수력이 있는 천으로 깨끗이 닦아주세요. 만약 물이나 다른 이물질이 내부로 들어간 경우에는 즉시 본체의 건전지를 제거하고 A/S 지정점이나 본사 고객센터로 상담해주세요. 그대로 사용하면 고장의 원인이 됩니다.
- 정기적으로(약 6개월) 건전지의 누액이나, 단자의 청결 상태를 확인해주세요.**
건전지 역삽입 시 누액이나 파열이 발생할 수 있으므로 주의해 주세요. 만약 건전지의 누액이 발생하였다면 마른 천으로 깨끗이 닦아 주고 건전지는 모두 새것으로 교체해주세요. 누액은 인체에 해로우니 인체에 묻었을 경우 비눗물로 닦아주세요.
- 알코올이나 벤젠, 시너 등 가연성 물질로 본 제품을 닦지 마세요.**
이러한 물질의 사용은 본체의 표면을 상하게 하거나 화재의 원인이 됩니다.
- 건전지를 불꽃이나 열이 있는 곳에 노출하지 마세요.**
건전지를 열이 발생하는 곳 근처에 두거나, 불꽃이나 열이 있는 곳에 직접 노출해서는 안 되며 또한 물에 넣어서도 안 됩니다. 이는 건전지에 손상을 주어 부식액의 누출이나 폭발 등의 심각한 손상에 이르게 할 수 있습니다. 훼손된 건전지는 본 기기에 사용하지 않아주세요.
- 건전지의 전기 부분을 열쇠고리와 같은 금속물질에 닿지 않게 하주세요.**
이는 과열이나 폭발, 기타 손상의 원인이 될 수 있습니다.
- 데드볼트를 나오게 한 상태에서 문을 닫지 마세요.**
기기에 손상이 갈 수 있고 고장의 원인이 됩니다.
- 제품에 무리한 충격을 주지 마세요.**
기기에 손상이 갈 수 있고 고장의 원인이 됩니다.
- 사용한 건전지와 종류가 다른 건전지를 혼용하지 마세요.**
건전지의 수명이 끝난 경우 동시에 모든 건전지를 교체하고 사용하지 않은 건전지와 사용 중이거나 사용이 완료된 건전지를 혼용하지 마세요. 건전지의 수명이 짧아지며 누액, 파열의 위험이 있습니다.
- 결로가 심한 출입문 설치 시 고장에 원인이 될 수 있습니다.**
외부와 내부에 온도차로 인하여 물 맺힘 현상을 결로 현상이라고 합니다. 심한 결로현상은 기기 고장에 원인이 되므로 설치 시 꼭 확인 바랍니다.

제품의 특징

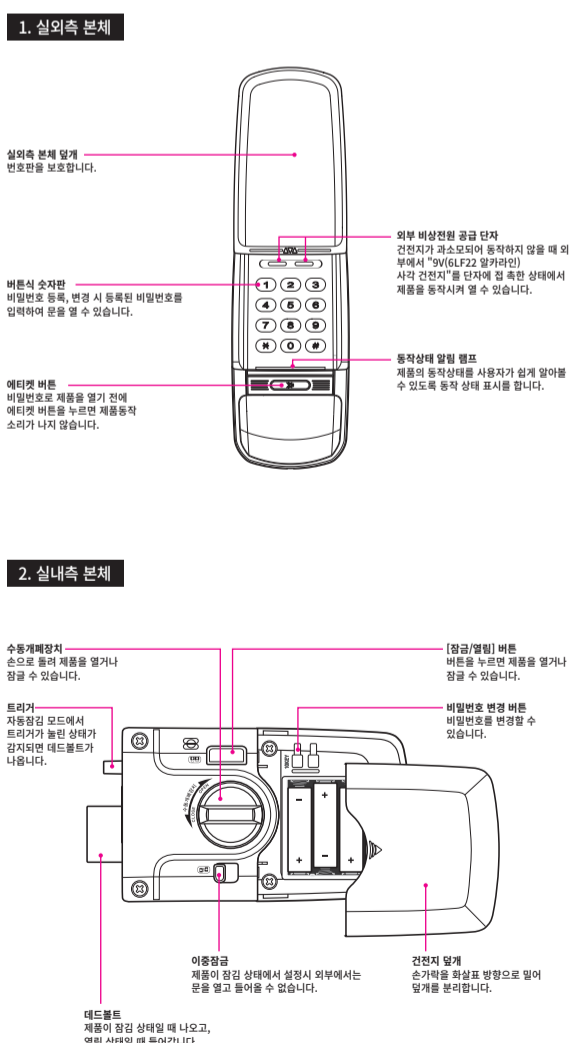
- A↔M(자동↔수동잠금) 설정 기능**
메뉴 조작을 통한 자동잠금모드와 수동잠금모드 설정이 가능합니다.
- 자동되잠금 기능**
비밀번호로 제품의 잠금해제를 하고 문을 열지 않았을 때 자동으로 되잠가는 기능입니다.
- 이중잠금 기능**
실내측에서 이중잠금 버튼을 눌러 설정하면 외부에서 문을 열수가 없어 더욱 더 안전합니다.
- 원터치 에티켓(무음) 기능**
제품의 동작음을 일시적으로 무음으로 하여 타인에게 피해를 주지 않고 조용히 문을 열 수 있습니다.
- 건전지 교체 시기 체크 및 알림 기능**
제품 사용 중 건전지가 소모되면 경고음과 램프표시로 교체시기를 알려주는 기능이 있습니다.
- 무단침입에 대비한 비상경보 기능**
강제로 문을 파손하여 열린 무단침입 비상 경보음이 울립니다.
- 장난 및 해킹방지 시스템 탑재**
타인의 장난 또는 침입을 목적으로 비밀번호 조합을 통하여 해킹을 시도할 경우 등록되지 않은 비밀번호가 5회 연속 인식되면 경고음을 발생한 후 일정시간 입력을 차단하는 기능이 있습니다.
- 비밀번호 분실 시 무력화 기능**
비밀번호를 분실하였을 경우 비밀번호를 새로 등록하면 기존에 등록하였던 비밀번호 정보가 모두 자동 삭제되므로 걱정 없이 사용할 수 있습니다.

제품 제원 및 구성품 안내



기본기능	제품제원	비고
① 실외측 본체(프린트바디)	72.8mm(W) x 177.7mm(H) X 28mm(D)	
② 실외측 고무판	75mm(W) x 179mm(H) x 4mm(D)	실외측본체와 결합
③ 실내측 본체(백 바디)	154mm(W) x 93mm(H) x 37mm(D)	돌출부 제외
④ 고정판	77mm(W) x 87mm(H) x 3mm(D)	
⑤ 스트라이커	30mm(W) x 140mm(H) x 28mm(D)	
⑥ 스트라이커 보조대	31mm(W) x 140mm(H) x 2mm(D) 31mm(W) x 140mm(H) x 4.5mm(D)	스트라이커를 높일 때 사용
⑦ 사용건전지(정격전압)	1.5V 'AA' Size LR6 알카라인 4개(DC 6V)	
⑧ 나사(Screws)	1 세트	
⑨ 사용설명서	본 사용설명서	제품보증서 포함
⑩ 설치지본	실외측 본체 부착용 홀 가공시 사용(1장)	
※ 설치조건	일반 방화문 두께 40-50mm	

각 부의 명칭과 기능



단축아이콘

[10KEY] 버튼	C : 비밀번호	[실외측 본체 덮개 열림]
[*] 버튼	[9V] : 9V 사각건전지(6LF22)	[실외측 본체 덮개 닫힘]
[#] 버튼	RC : 등록할 비밀번호	[문 잠김]
[잠금/열림] 버튼	[비밀번호 알림]	[문 열림]
[X] 에티켓 버튼		

외부에서 문 열기 / 문 잠그기

비밀번호로 문 열기		
비밀번호	[실외측 본체 덮개 열림]	[C]
에티켓 기능으로 문 열기 (무음으로 문 열기)		
비밀번호	[X]	[무음]
[자동잠금 / 수동잠금] 모드에서 문 잠그기		
자동잠금	[문 잠김]	[잠금/열림]
수동잠금	[문 잠김]	[0] 또는 [X]
[자동잠금 / 수동잠금] 모드 설정		
자동잠금	[5]	
수동잠금	[6]	

※ [자동잠금]모드로 설정하면 문을 닫았을 때 문이 자동으로 잠깁니다.
 ※ [수동잠금]모드로 설정하면 문을 닫아도 문이 잠기지 않습니다.
 ※ 설정 변경시 문을 열고 설정해 주세요.

단축아이콘

[10KEY] 버튼	C : 비밀번호	[실외측 본체 덮개 열림]
[*] 버튼	[9V 사각건전지(6LF22)]	[실외측 본체 덮개 닫힘]
[#] 버튼	RC : 등록할 비밀번호	[문 잠금]
[잠금/열림] 버튼	[비상 경보 알람]	[문 열림]
[☞] 에티켓 버튼		

건전지 교체

실외측 건전지 교체알림램프가 적색으로 깜빡이며 건전지 교체 알림 경고음이 울릴 경우, 실내측 건전지 덮개부분의 화살표 방향으로 배터리 커버를 열고 1.5V 'AA' Size LR6 알카라인 건전지를 모두 교체 해 주시기 바랍니다.

번호판 백라이트(Back Light) 기능

덮개를 열거나 버튼을 누르면 번호판 백라이트(Back Light)가 점등되어 야간에 버튼 구별이 용이합니다.

- 번호판 백라이트는 버튼을 누른 후 약 10초 후에 자동으로 꺼집니다.
- 버튼을 추가로 누르면 점등 시간이 다시 10초간 연장됩니다.

외부 비상전원 사용방법



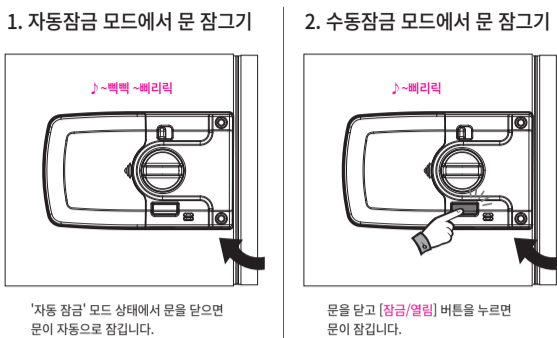
건전지의 교체시기가 지나서 내부 건전지로 더 이상 제품이 동작하지 않으면 실외측 숫자판 덮개를 위로 밀어올려 공급단자에 9V(6LF22 알카라인 사각 건전지)를 잘 접촉한 후 비밀번호를 누르세요.

비밀번호	[*]	C	[*]
------	-----	---	-----

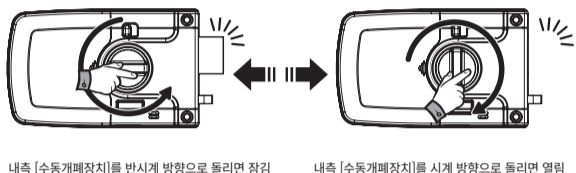
① 알아두기

- 건전지는 "AA" Size LR6 알카라인 건전지만을 사용하여 주십시오.
- 건전지는 4개를 모두 같이 교체하여야 하며 종류가 다른 건전지나 사용했던 건전지를 혼용하면 수명이 짧아지고 문이 안 열리는 원인이 될 수 있습니다.
- 건전지는 누액이 발생할 수 있으며 누액은 제품을 손상시키므로 건전지 교체시기가 아니라더라도 정기적으로(약 6개월) 건전지를 확인하여 만약 건전지의 누액이 발생하였다면 모두 새 건전지로 교체하여 주십시오.
- 외부비상전원 공급단자에는 9V 사각건전지(6LF22)를 사용하십시오.
- 외부비상전원 공급단자는 극성이 없습니다.
- 비상전원은 내부 건전지가 과소모 되어 동작이 되지 않을 때에만 사용하여 주십시오.

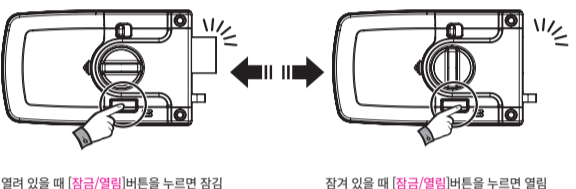
내부에서 문 잠그기 (자동잠금 / 수동잠금)



내부에서 [수동개폐장치]로 문 열기 / 문 잠그기 (수동)



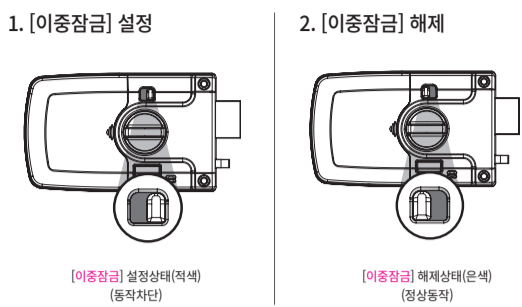
내부에서 [잠금/열림] 버튼으로 문 열기 / 문 잠그기 (자동)



자동잠금 / 자동 되잠금 기능

- 1. 자동잠금 기능**
문을 닫았을 때 제품을 자동으로 잠겨주는 기능입니다. (문을 닫았을 때 제품이 자동으로 잠기게 하려면 6쪽 '자동잠금 / 수동잠금' 모드 설정'을 참고하세요.)
- 2. 자동되잠금 기능**
비밀번호로 제품을 열고 7초 이내에 문을 열지 않으면 고객님의 재산보호를 위하여 자동으로 되잠금 기능이 작동합니다.

[이중잠금] 설정 및 해제



① 알아두기

- [이중잠금] 설정 상태에서는번호판 덮개를 열고 닫거나 [잠금/열림] 버튼을 누르면 적색램프와 소리로 [이중잠금] 설정 상태를 알립니다.
- [이중잠금] 상태에서 실내에서 [수동개폐장치]를 손으로 돌리면 문을 열 수 있습니다.

부가기능설정

장난방지 및 해킹 정보 기능	
동작	미등록 비밀번호 5회 입력할 경우 [비밀번호 입력시 경고음]
무단침입시 비상경보음 해제방법	
비밀번호	[*] [C] [*]

일반모드 등록

· 비밀번호 : 10개(4~12자리)

[10KEY] 버튼 : [10KEY] 버튼 RC : 등록할 비밀번호

일반모드	1	2	3	4	5	6	7	8	9	10
비밀번호	[10KEY]	RC	[*]							

※ 비밀번호를 등록/변경 시 실수로 문이 잠길 수 있으니 반드시 문을 열어둔 상태에서 등록/변경 바랍니다.

고장이라고 생각하기 전에

증상	조치	페이지
전원이 들어오지 않아요	건전지 삽입 상태 또는 방전 상태를 확인하세요. 건전지의 극성 표시를 확인하여 삽입 방향을 알맞게 해주세요. 건전지를 모두 새것으로 교체하세요.	7 페이지
문을 닫아도 자동으로 잠기지 않아요	자동/수동 잠금 모드가 수동 잠금 모드로 설정되었습니다. 자동 잠금 모드로 변경 설정하세요.	6 페이지
작동 시 "뽁뽁뽁" 경고음이 발생해요	건전지 전력이 부족하여 발생하는 경고음으로 건전지를 모두 새것으로 교체하세요.	7 페이지
비밀번호를 몇 회 틀린 후 경고음과 함께 작동이 안돼요	비밀번호가 5회 불 일치시 "장난방지 및 해킹 경고음"이 작동하여 경고음과 함께 일정시간 작동이 정지됩니다.	9 페이지
비밀번호가 등록되지 않습니다	실내측 본체의 건전지 덮개를 열어 [10KEY(등록)] 버튼을 누른 후 사용설명서의 비밀번호 등록 방법을 다시 한번 시도하세요.	9 페이지
숫자 버튼을 누르면 "뽁뽁뽁" 소리가 나고 작동이 안돼요	이중잠금 모드 상태입니다. 이중잠금 스위치를 은색이 보이도록 해제한 후 사용해 주세요.	9 페이지

공장 출하 상태

항 목	설정 상태	해당 페이지
자동 / 수동잠금모드	자동잠금모드	6
제품 출하 시 비밀번호	1234	-

MEMO

.....

.....

.....

.....

.....

.....

.....

.....

.....

.....

.....

.....

.....

.....

.....

.....

.....

.....

.....

.....

.....

제품보증서

모든 제품의 무상보증기간은 제품보증서 상의 구입일로부터 1년입니다.

모델명	일련번호
성명	설치점
연락처	설치자
주소	연락처
	설치일자 (구입일)
	20

- 수리를 의뢰하실 때는 설치일자(구입일)가 기재된 본 보증서를 제시해야 서비스를 받으실 수 있으므로 잘 보관하시기 바랍니다.
- 무상보증기간은 설치일자(구입일)로 부터 산정되므로 꼭 기재 받으시길 바랍니다.
- 제품보증서가 없을 경우 유상 처리되오니 잘 보관하시기 바랍니다.
- 본 제품의 기능과 디자인은 성능개선을 위하여 사전 예고없이 변경될 수 있습니다.

소비자보호규정

본사에서는 품목별 소비자 피해 보상 규정에 따라 아래와 같이 제품 보증을 실시합니다.

소비자 피해 유형		보상내역	
		보증 기간 내	보증 기간 이후
정상적인 사용상태	설치 후 12개월 이내 발생시	무상수리	유상수리
	동일하자에 대해 2회 발생시	무상수리	유상수리
	동일하자에 대해 3회 발생시	제품교환	유상수리
	수리용 부품이 없는 경우	제품교환	정를 감가상각 후 교환
소비자의 과실 및 부주의	건전지 교체 잘못, 입력 방법 미숙 등의 실수에 의한 출장 시	유상수리	유상수리
	건전지 등 소모품 교환	유상수리	유상수리
	제품의 본래 목적 이외의 사용으로 인한 고장 및 손상	유상수리	유상수리
	고의로 인한 고장 및 파손	유상수리	유상수리
	대리점이나 서비스센터 기사가 아닌 사람이 설치하거나 수리하여 고장 발생시	유상수리	유상수리
그 밖의 경우	화재, 천재지변 등에 의한 고장 및 손상	유상수리	유상수리

- 보증기간 내 유상서비스 내용에 해당하는 경우는 서비스 요금이 청구될 수 있습니다.
- 고장의 원인이 고객 측에 있는 경우는 보증 기간 전이라도 교체 부품의 실비 및 현장 출동에 따른 비용을 고객님으로부터 받게 되오니 반드시 사용설명서를 읽고 충분히 이해해 주시기 바랍니다.
- 제품 설치의 설치전문가에게 의뢰하여 설치하시고 전문가가 아닌 사람의 설치로 인한 하자 발생 시 A/S 비용 발생 및 서비스를 받으실 수 없습니다.
- 고장 발생 시 대리점 및 고객센터로 문의 바랍니다.

24시간 A/S 고객센터
1544-1303

(주)밀레시텍 www.milre.com
경기도 부천시 부천로 198번길 18(중의동) 8층
춘의테크노파크 201동 9층

