

Briton

BT-G10

사용설명서



주의

설치점 및 설치기사에게 반드시 제품보증서 페이지를 기재 받으십시오.
 제품보증서가 정확히 기재되어 있지 않으면 A/S 불이익을 받으실 수 있습니다.
 ※ 본 제품의 기능과 디자인은 성능개선을 위하여 사전 예고없이 변경될 수 있습니다.
 ※ 태그키가 제공되는 해당모델에 한해 태그키 동작 구현이 가능합니다.

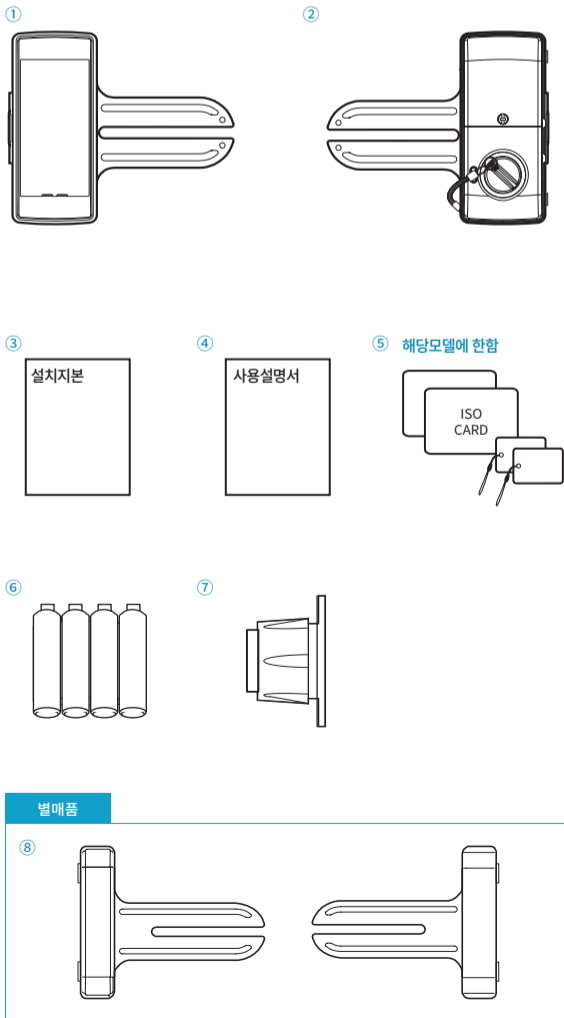
안전을 위한 주의사항

- 제품을 분해하거나 임의로 개조하지 마세요.**
 분해나 개조는 제품에 손상을 줄 수 있으며, 개조로 인한 제품 손상은 재산 피해로 연결될 수도 있습니다. 제품의 정밀검사 및 수리는 A/S 지정점이나 본사 고객센터로 상담해주세요.
- 제품에서 유해가스나 연기가 발생할 경우**
 제품의 건전지를 즉시 제거해주세요. 이를 내버려둘 경우 제품이 크게 손상될 수 있습니다.
- 제품에 물이나 기타 액체가 닿지 않도록 하주세요.**
 만약 외부에 염분이나 액체가 묻어있다면 부드럽고 흡수력이 있는 천으로 깨끗이 닦아주세요. 만약 물이나 다른 이물질이 내부로 들어간 경우에는 즉시 본체의 건전지를 제거하고 A/S 지정점이나 본사 고객센터로 상담해주세요. 그대로 사용하면 고장의 원인이 됩니다.
- 정기적으로(약 6개월) 건전지의 누액이나, 단자의 청결 상태를 확인해주세요.**
 만약 건전지의 누액이 발생하였다면 마른 천으로 깨끗이 닦아 주고 건전지는 모두 새것으로 교체해주세요. 누액은 인체에 해로우나 인체에 묻었을 경우 비눗물로 닦아주세요.
- 알코올이나 벤젠, 시너 등 가연성 물질로 본 제품을 닦지 마세요.**
 이러한 물질의 사용은 본체의 표면을 상하게 하거나 화재의 원인이 됩니다.
- 건전지를 불꽃이나 열이 있는 곳에 노출하지 마세요.**
 건전지를 열이 발생하는 곳 근처에 두거나, 불꽃이나 열이 있는 곳에 직접 노출해서는 안 되며 또한 물에 넣어서도 안 됩니다. 이는 건전지에 손상을 주어 부식액의 누출이나 폭발 등의 심각한 손상에 이르게 할 수 있습니다. 훼손된 건전지는 본 기기에 사용하지 말아주세요.
- 건전지의 전극 부분을 열쇠고리와 같은 금속물질에 닿지 않게 하주세요.**
 이는 과열이나 폭발, 기타 손상의 원인이 될 수 있습니다.
- 데드볼트를 나오게 한 상태에서 문을 닫지 마세요.**
 기기에 손상이 갈 수 있고 고장의 원인이 됩니다.
- 제품에 무리한 충격을 주지 마세요.**
 기기에 손상이 갈 수 있고 고장의 원인이 됩니다.
- 사용한 건전지와 종류가 다른 건전지를 혼용하지 마세요.**
 건전지의 수명이 짧아지며 누액, 파열의 위험이 있습니다.
- 결로가 심한 출입문 설치 시 고장이 원인이 될 수 있습니다.**
 외부와 내부에 온도차로 인하여 물 맺힘 현상을 결로 현상이라고 합니다. 심한 결로현상은 기기 고장이 원인이 되므로 설치 시 꼭 확인 바랍니다.

제품의 특징

- 2WAY OPEN** **비밀번호, 태그키(해당모델에 한함)의 2 WAY 인증방식 채용**
 비밀번호 외에도 태그키(해당모델에 한함)가 있어서 비밀번호를 외우기 힘든 어린이나 노약자도 사용하기 편리합니다.
- 좌수 우수 자동인식 시스템**
 분해작업 없이 방향 전환만으로 자동 인식하여 세팅되므로 설치가 간편합니다.
- 불법침입 방지시스템 기능**
 분리형 수동개폐장치로 철사 노끈 등을 이용하여 외부 불법침입에 대한 완벽한 보안기능을 제공합니다.
- [잠금/열림] 버튼 자동 사용중지 기능**
 [잠금/열림] 버튼 자동 사용중지 기능이 있어 설정 시 외부에서 유리문 틈 사이로 잠금해제 하는 것을 방지할 수 있습니다.
- 1 2 3 4 5 6** **비밀번호 노출방지용 무한허수 시스템 탑재**
 임의의 숫자버튼 (허수)을 제한 없이 누르고 비밀번호를 마지막에 입력하여 문을 여는 무한허수 시스템을 탑재하여 비밀번호 보안을 한층 강화하였습니다.
- LOCK UP** **자동되잠김 기능**
 제품을 열고 문을 열지 않았을 때 자동으로 되잠기는 기능이 있습니다.
- 무단침입에 대비한 비상경보 기능**
 강제로 문을 파손하여 열면 무단침입 비상 경보음이 울립니다.
- 장난 및 해킹방지 시스템 탑재**
 미등록된 비밀번호 또는 태그키를 5회 연속 입력하면, 경고음이 울리고 일정 시간 입력을 차단합니다.
- 원터치 에티켓 (무음)기능**
 제품의 동작음을 일시적으로 무음으로 하여 타인에게 피해를 주지 않고 조용히 문을 열 수 있습니다.
- Indicate** **건전지 교체시기 알림 기능**
 제품을 사용 중 건전지가 소모되면 경고음과 램프 표시로 교체시기를 알려주는 기능이 있습니다.
- 동작음 크기 조절 기능(8단계)**
 제품 동작음의 크기를 1단계(무음)에서 최대음까지 8단계로 조절하는 동작음 크기조절 기능이 있어 고객님이 원하는 음량으로 조절하여 사용할 수 있습니다.
- 간편한 외출모드 설정 기능**
 외출시 수동노브(분리형 수동개폐장치) 탈거만으로 외출기능 설정이 가능한 간편한 기능입니다.

제품 제원 및 구성품 안내



| 기본기능 | 제품제원 | 비고 |
|----------------------|--|--|
| ① 실외측 본체(프린트바디) | 72mm(W) x 164mm(H) x 20mm(D) | 동작온도 : -15~55°C 센서동작온도(고온): 60°C±10°C |
| ② 실내측 본체(백 바디) | 72mm(W) x 164mm(H) x 37mm(D) | 수동노브 및 이탈방지 끈 포함 |
| ③ 설치지본 | 실외측 본체 부착용 홀 타공 시 사용 (1장) | |
| ④ 사용설명서 | 본 사용설명서 (1권) | 제품보증서 포함 |
| ⑤ 태그키 | 태그키(옵션수량) | 해당모델에 한함 |
| ⑥ 사용건전지 | 6V (1.5V "AA" Size LR6 알카라인 4개) | |
| ⑦ 문감지 자석 | 20mm(W) x 11.6mm(H), 홀타공 Φ 13 mm | |
| ⑧ 양문형 스트라이커 (프린트 바디) | 35.2mm(W) x 161.2mm(H) x 17.4mm(D) | *별도 판매 |
| 양문형 스트라이커 (백 바디) | 35.2mm(W) x 161.2mm(H) x 37.2mm(D) | |
| ※ 설치조건 | 강화 유리문 12mm | |
| △ 고온 감지 경고 | 화재가 의심될 정도의 높은 온도가 감지되면(60°C±10°C), 안전을 위하여 강력한 경고를 발생과 함께 잠금상태를 자동으로 해제합니다. 본 제품은 화재 안전시스템이 적용된(온도센서 내장형)제품입니다. 실내 측 몸체가 직사광선에 장시간 노출되어 제품 설정온도를 넘어서면 사용자 보호를 위해 경고음이 발생하며 자동으로 문 잠금 상태를 해제합니다. 또한, 내부 이중 잠금 설정상태에서도 고온 감지 기능은 동일하게 작동합니다. | |

공장 출하 상태

| 항목 | 설정 상태 | 해당 페이지 |
|-----------------|------------|--------|
| 자동 / 수동잠금모드 | 자동모드 | 8 |
| 동작음 크기 (1~8 단계) | 8 단계[최대크기] | 7 |
| 제품 출하 시 비밀번호 | 1234 | - |

각 부의 명칭과 기능

1. 실외측 본체

- 건전지 교체 알림 램프: 건전지 양이 부족하면 건전지 교체 알림 램프가 깜빡입니다. 건전지 교체 알림 램프가 깜빡이면 건전지를 즉시 교체해 주세요.
- Lock / Unlock 알림 램프: 제품의 Lock / Unlock 동작 상태를 표시합니다.
- 터치식 숫자판: 태그키 접촉부(해당모델에 한함): 태그키 동력 및 등록된 태그키를 접촉하면 문을 열 수 있습니다.
- 고정홀더: 제품 고정을 위한 홀더입니다.
- 외부 비상전원 공급 단자: 건전지가 과소모되어 동작하지 않을 때 외부에서 '9V (6LF22 알카라인) 사지 건전지'를 단자에 접촉한 상태에서 제품을 동작시켜 열 수 있습니다.

2. 실내측 본체

- 건전지 덮개: 건전지 덮개 고정나사를 반시계방향으로 돌려 놓고 표시 방향으로 밀면 덮개가 분리됩니다.
- [REG] 버튼: 비밀번호나 태그키를 등록하거나 삭제할 때 사용됩니다.
- 데드볼트: 제품이 잠금 상태일 때 튀어나오고, 열림 상태일 때 들어갑니다.
- 분리형 수동개폐장치 손으로 돌려 제품을 열거나 잠글 수 있습니다.
- 고정홀더: 제품 고정을 위한 홀더입니다.
- [잠금/열림] / [이중잠금] 버튼: 버튼을 누르면 제품을 열거나 잠글 수 있습니다. 이중잠금을 설정하면 기기의 정상 동작이 차단됩니다.

단축아이콘

| | | |
|----------------|------------------------------|-----------------|
| REG : [REG] 버튼 | C : 비밀번호 | 🔔 : 비상 경보 알람 램프 |
| * : [*] 버튼 | CARD : 태그키(해당모델에 한함) | 🔒 : 문 열림 |
| # : [#] 버튼 | 🔋 : 9V 사각건전지(6LF22) | 🔒 : 문 잠금 |
| 👆 : 숫자판 터치 | UC : 사용자 비밀번호 | 🔒 : 도어 잠금 |
| | RC : 등록할 비밀번호 | 🔒 : 도어 열림 |
| | RAN DOM CODE : 임의의 숫자 버튼(허수) | |

건전지 교체

실외측 건전지 교체알람램프가 적색으로 깜빡이며 건전지 교체 알람 경고음이 울릴 경우, 실내측 건전지 덮개부분의 고정나사를 풀어 건전지 덮개를 열고 1.5V 'AA' Size LR6 알카라인 건전지를 모두 교체 해 주시기 바랍니다.

부가기능설정

| 동작음 크기 조절 | |
|------------------|--|
| 소리를 크게 | 🔊 # C 또는 CARD # 3 * |
| 소리를 작게 | 🔊 # C 또는 CARD # 2 * |
| 장난방지 및 해경경보 기능 | |
| 동작 | 미등록 비밀번호 5회 입력 또는 미등록 태그키 5회 접촉할 경우 경보음이 울리고 약 1분간 해당 기능의 동작을 차단 |
| 무단침입시 비상경보음 해제방법 | |
| 비밀번호 | 🔑 * C * TAG |

※ 태그키가 제공되는 해당모델에 한해 태그키 동작 구현이 가능합니다.

외부 비상전원 사용방법

| | |
|------|-------------|
| 비밀번호 | 🔑 * C * TAG |
|------|-------------|

※ 태그키가 제공되는 해당모델에 한해 태그키 동작 구현이 가능합니다.

터치식 버튼 및 허수기능

| | |
|----|----------------------|
| 사용 | 👆 RAN DOM CODE C * 🔒 |
|----|----------------------|

외부에서 문 열기 / 문 잠그기

| 비밀번호 / 태그키로 문 열기 | |
|---------------------------|---|
| 비밀번호 | 🔑 C * 🔒 TAG |
| 에티켓 기능으로 문 열기 (무음으로 문 열기) | |
| 비밀번호 | 🔑 3초 무음 C * 🔒 |
| 태그키 | 🔑 3초 무음 CARD 🔒 |
| [자동잠금 / 수동잠금] 모드 설정 | |
| 자동잠금 | 🔑 # C 또는 CARD # 5 |
| 수동잠금 | 🔑 # C 또는 CARD # 6 |
| [자동잠금 / 수동잠금] 모드에서 문 잠그기 | |
| 자동잠금 | 🔑 🔒 ※ 문이 정상적으로 닫히지 않은 경우 경고음이 발생할 수 있으니 정상적으로 닫혔는지 확인해 주세요. |
| 수동잠금 | 🔑 0 🔒 |

※ 태그키가 제공되는 해당모델에 한해 태그키 동작 구현이 가능합니다.

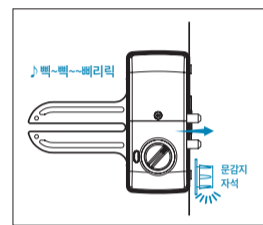
① 알아두기

- [자동잠금]모드로 설정하면 문을 닫았을 때 문이 자동으로 잠깁니다.
- [수동잠금]모드로 설정하면 문을 닫아도 문이 잠기지 않습니다.
- 설정 변경시 문을 열고 설정해 주세요.

내부에서 문 잠그기

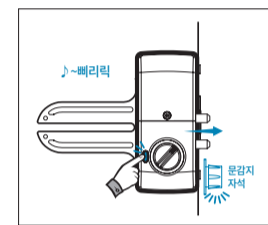
1. 자동잠금 모드에서 문 잠그기

자동잠금 설정 상태에서 문을 닫으면 (▶) 맥-맥-맥-맥(리릭) 소리와 함께 문이 자동으로 잠깁니다.



2. 수동잠금 모드에서 문 잠그기

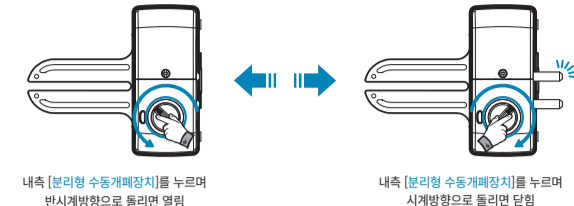
문을 닫고 [수동잠금] 버튼을 누르면 (▶) -빠리릭 소리와 함께 문이 잠깁니다.



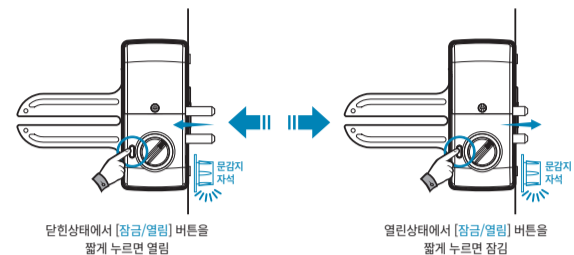
① 알아두기

- 자동잠금 모드는 문감지 자석이 설치되어 있어야 정상작동 합니다.
- 수동잠금 설정하시면 문을 닫아도 자동으로 잠기지 않습니다. [잠금/열림] 버튼을 눌러 잠그셔야 합니다.

내부에서 [수동개폐장치]로 문열기/ 문잠그기 (수동)



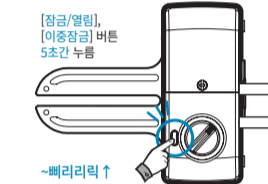
내부에서 [잠금/열림]버튼으로 문열기/ 문잠그기 (자동)



[이중잠금] 설정 및 해제

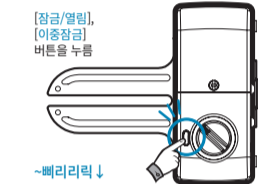
1. [이중잠금] 설정

[이중잠금] 사용하기



2. [이중잠금] 해제

[이중잠금] 해제하기



① 알아두기

- [이중잠금] 상태에서도 실내에서는 [수동개폐장치]를 손으로 돌리면 문을 열 수 있습니다.
- 무단침입 비상경보 기능은 [이중잠금] 상태에서도 정상적으로 동작합니다.
- 동작음을 무음으로 설정한 경우 [이중잠금] 상태음이 소리가 나지 않고 램프만 깜빡입니다.

자동잠금 / 자동 되잠금 기능

1. 자동잠금 기능

문을 닫았을 때 제품을 자동으로 잠겨주는 기능입니다. (문을 닫았을 때 제품이 자동으로 잠기게 하려면 8쪽 '자동잠금/수동잠금' 모드 설정'을 참고하세요.)

2. 자동되잠금 기능

비밀번호나 태그키로 제품을 열고 7초 이내에 문을 닫으면 고객님의 재산보호를 위하여 자동으로 되잠기는 기능입니다.

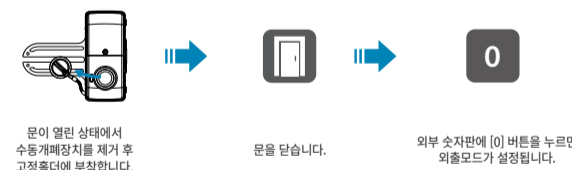
외출모드 설정

1. 외부에서 외출모드 설정 및 해제 (자동/수동 잠금 모드)

자동잠금 모드일 때

| C : 비밀번호 | CARD : 태그키 | 🔒 : 도어 잠금 | 🔒 : 도어 열림 |
|----------|------------|-----------|-----------|
| 설정 | 외부 | 🔑 # | |
| 해제 | 비밀번호 | 🔑 C * | |
| | 태그키 | CARD | |

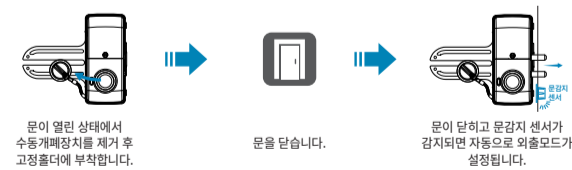
수동잠금 모드일 때



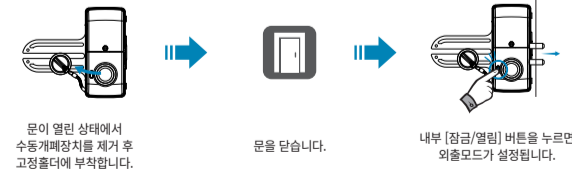
2. 내부에서 외출모드 설정하기

※ 외출모드가 설정 되면 내부에서는 수동개폐 장치로만 해제가 가능합니다. (내부에서 수동개폐 장치로 해제되어도 외출모드 설정이 유지됩니다)

자동잠금 모드일 때



수동잠금 모드일 때



① 알아두기

- 외출모드가 설정 된 후 수동개폐 장치기 부서 부착되어도 외출모드 설정이 유지됩니다.
- 외출모드가 설정 된 후 자동되잠금 되면 외출모드 설정이 유지됩니다.
- 외출모드 설정 시 수동으로 데드볼트 나오게 하면 설정이 안 됩니다.
- 외출모드는 외부에서 비밀번호 및 등록된 태그로만 해제 가능합니다.
- 외출모드가 설정 되면 내부에서는 수동개폐 장치로만 해제가 가능합니다. (내부에서 수동개폐 장치로 해제되어도 외출모드 설정이 유지됩니다)
- 태그키가 제공되는 해당 모델에 한해 태그키 동작 구현이 가능합니다.

일반모드 등록 및 삭제

· 비밀번호: 8개 (4-12자리) / 태그키: 35개

| REG : [REG] 버튼 | CARD : 태그키 | UC : 사용자 비밀번호 |
|----------------|---------------------|---------------|
| RC : 등록할 비밀번호 | | |
| 일반모드 | | |
| 등록 | 비밀번호 REG RC * ... * | |
| 카드 | REG CARD ... CARD * | |
| 삭제 | 카드전체삭제 REG 0 # | |

- ※ 연속 등록시에는 음영으로 표시된 부분을 반복합니다.
- ※ 비밀번호를 등록/변경 시 실수로 문이 잠길 수 있으니 반드시 문을 열어둔 상태에서 등록/변경 바랍니다.
- ※ 태그키가 제공되는 해당모델에 한해 태그키 동작 구현이 가능합니다.

[잠금/열림] 버튼 자동 사용중지 설정 및 해제

| | |
|---------|--------------------|
| 사용중지 설정 | 🔑 # UC 또는 CARD # 4 |
| 사용중지 해제 | 🔑 # UC 또는 CARD # 7 |

※ 태그키가 제공되는 해당모델에 한해 태그키 동작 구현이 가능합니다.

수동개폐장치 경보 설정 및 해제

| 수동개폐장치 경보 | |
|-----------|-------------------|
| 설정 | 🔑 # C 또는 CARD # 1 |
| 해제 | 🔑 # C 또는 CARD # 0 |

- ※ 2 분간 경보음 발생시 비밀번호나 태그키로 해제 가능합니다.
- ※ 경보를 해제 설정하기 전까지는 수동개폐 장치가 열리면 경보음이 울립니다.
- ※ 태그키가 제공되는 해당모델에 한해 태그키 동작 구현이 가능합니다.

제품인증내역

BT-G10S(해당모델에 한함)

| | | | |
|------------|--|----------|---------------------|
| 인증 받은자의 상호 | 밀레시텍(주) | 제조사/제조국가 | 밀레시텍(주)/대한민국 |
| 제조년월일 | 20 - - | 인증번호 | MISP-CMM-Mir-Mi-250 |
| 기기명칭(모델명) | RFID/USN용 무선기기 (13.56MHz 대역 사용 기기) : BT-G10S | | |

· 기기는 가정용(B)급 전자파 적합 기기로서 주로 가정에서 사용하는 것을 목적으로 하며, 모든 지역에서 사용할 수 있습니다.
· 사용설명서의 내용은 제품의 기능 향상을 위해, 사용자에게 사전 통보 없이 임의로 변경될 수 있습니다.

제품보증서

- 밀레시텍(주)은 완벽한 제품 공급을 위해 3차례의 검사공정 및 신뢰성 검사를 거치고 있습니다.
- 제품 사용상의 문제 발생 시 고장 신고가 접수되면 A/S 지정점에서 즉시 출동하여 수리해 드리며 제품하자 시 A/S 또는 무상 교환이 이루어집니다.
- A/S 지정점에서 총של한 A/S가 안될 경우 본사로 연락 주시기 바랍니다.

| | 소비자 피해 유형 | 보상내역 | |
|------------------------|--|---------|--------------------|
| | | 보증 기간 내 | 보증 기간 이후 |
| 정상적인 사용상태 | 설치 후 24개월 이내 발생시 | 무상수리 | 유상수리 |
| | 동일하자에 대해 2회 발생시 | 무상수리 | 유상수리 |
| 소비자의 고의 및 과실 | 동일하자에 대해 3회 발생시 | 제품교환 | 유상수리 |
| | 수리용 부품이 없는 경우 | 제품교환 | 제품교환 (정률 감가상각에 의함) |
| 소비자의 고의 및 과실 | 건전지 교체 잘못, 입력 방법 미숙 등의 실수에 의한 출장 시 | 유상수리 | 유상수리 |
| | 건전지 등 소모품 교환 | 유상수리 | 유상수리 |
| | 제품의 본래 목적 이외의 사용으로 인한 고장 및 손상 | 유상수리 | 유상수리 |
| | 고의로 인한 고장 및 파손 | 유상수리 | 유상수리 |
| | 대리점이나 서비스센터 기사가 아닌 사람이 설치하거나 수리하여 고장 발생시 | 유상수리 | 유상수리 |
| 화재, 천재지변 등에 의한 고장 및 손상 | 유상수리 | 유상수리 | |

밀레시텍(주) 경기도 부천시 부천로 198번길 18(춘의동, 춘의테크노파크 201동 9층) www.milre.com A/S: 1544-1303

제품보증서

· 보증기간은 설치일 기준 2년입니다.

| | | | |
|------------|------|------------|------------|
| 모델명 | 일련번호 | 설치일 (구입일) | 20 |
| 고객성명 | 주소 | | |
| 전화번호 (휴대폰) | | | |
| 설치점 | 설치자 | 전화번호 (휴대폰) | |

- A/S 발생 시 제품 보증서가 없으면 유상 처리되오니 잘 보관하여 주십시오.
- 보증서 내의 설치일 및 설치점(자)의 기록이 누락된 경우 유상 처리됩니다.
- 제품의 일련번호가 없으면 보증이 아니므로 A/S 시 유상 처리됩니다.
- 제품 설치 및 A/S 문의: 1544-1303